



Systematiskt brandskyddsarbete BRF P ä l s k a p p a n 2

Bakgrund

BRF P ä l s k a p p a n 2 har en enda fastighet, ett punkthus med byggår 1955. Huset är åtta våningar ovan mark och har ett källarplan med skyddsrum. Alla våningsplan utom källaren har lägenheter. Plan 8 består av övervåningarna till två etagelägenheter samt vindsförråd och maskinrum till hissen och fläkten. I entréplan finns förutom tre lägenheter även pannrum med fjärrvärmecentral, tvättstuga, mangelrum, två torkrum samt barnvagnsrum. I källarplanet finns ett skyddsrum som tjänar som styrelserum och cykelförråd, förråd till lgh 1001-1012 samt matkällare.

Husets stomme är betong på berggrund och fasadbeklädnaden består av puts. Ett trapphus med hiss förbinder samtliga våningsplan.

Huset värms med fjärrvärme via en värmeväxlare i det gamla pannrummet.

Ansvar

Ansvar för det systematiska brandskyddet delegeras av styrelsen vid det konstituerande styrelsemötet (april-juni). Om ansvaret inte delegerats ligger det hos styrelseordföranden. Delar av det förebyggande brandskyddet utförs av fastighetsförvaltaren i samband med den veckovisa tillsynen av fastigheten.

Strukturellt brandskydd

Samtliga lägenheter har sk. säkerhetsdörr, brandklass EI30, med brevinkast. Samtliga lägenheter erhöll nya brandvarnare 2011. I samband med besiktning av hyreslägenheterna 2017 kontrollerades brandvarnarnas funktion och trasiga brandvarnare åtgärdades. På varje våningsplan finns nödbelysning med batteri. Brandvarnare finns på entréplan, plan 8 och i källaren.

På entréplan och i källaren finns utgångar - två på entréplan och en i källaren. Den i källaren är skyltad som nödutgång.

Branddörrar finns mellan hallen på entréplan och tvättstuga/pannrum samt till källaren. På plan 8 finns branddörrar till vindsförråden (2st) och till maskinrummet till hissen. Även fläktrummet och pannrummet är försedda med branddörrar.

I trapphuset finns en röklucka som betjänas från entréplan.

I pannrummet finns en brandsläckare.

Kontroll av brandskyddet



Brandvarnarna i allmänna utrymmen, nödbelysningen och utrymningsskyltar kontrolleras i samband med fastighetskötarens rond varje vecka.

Kontroll av rökluckans funktion utförs årligen av Driftia och protokoll lämnas till föreningen. I samband med städdagarna på våren och hösten kontrolleras att trapphus, vind och källare är rena från lösa föremål. Vidare görs en kontroll av samtliga branddörrarna och brevinkasten i lägenhetsdörrarna.

Inför vintern påminns de boende om att kontrollera brandvarnarnas funktion.

Uppdatering

I samband med det årliga driftmötet med fastighetsförvaltaren görs en genomgång av brandskyddet och dokumentet uppdateras.

Styrelsen BRF P ä l s k a p p a n 2,

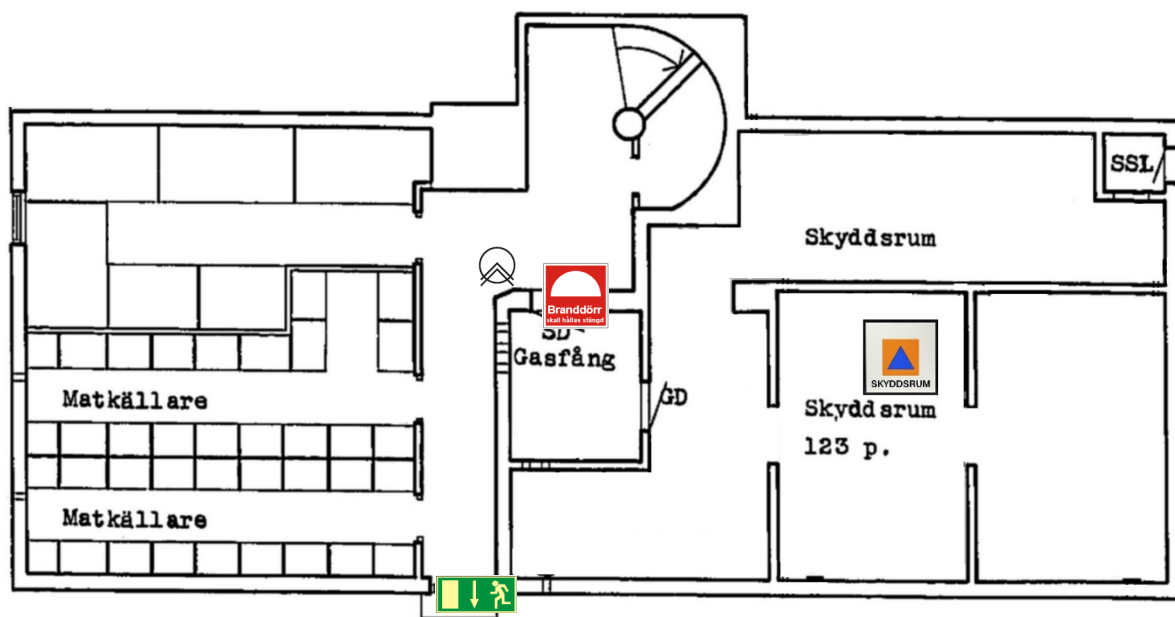
Hägersten, 2020-12-08

Bilagor:

- Bilaga 1: Ritningar
- Bilaga 2: Observationer vid rond



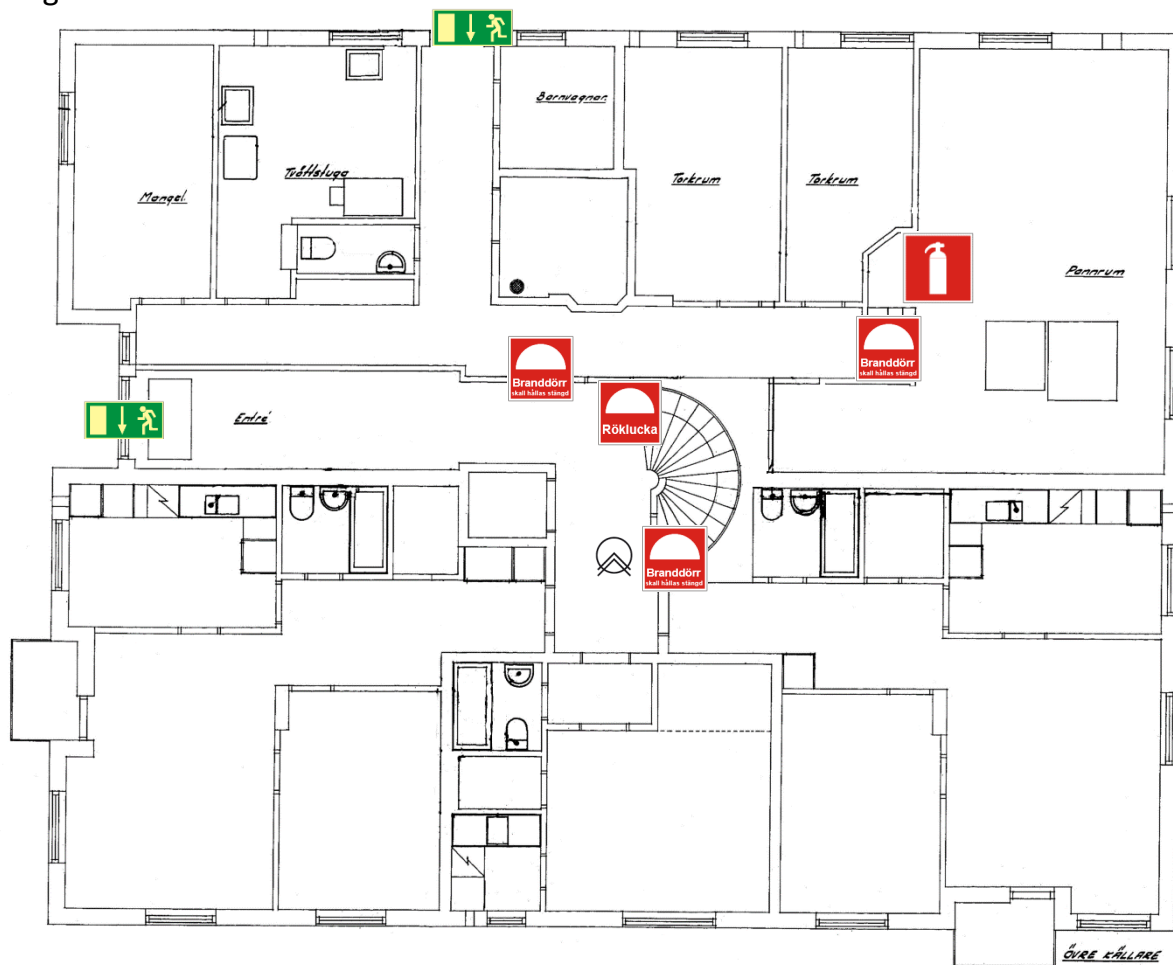
Bilaga 1-1



Källare



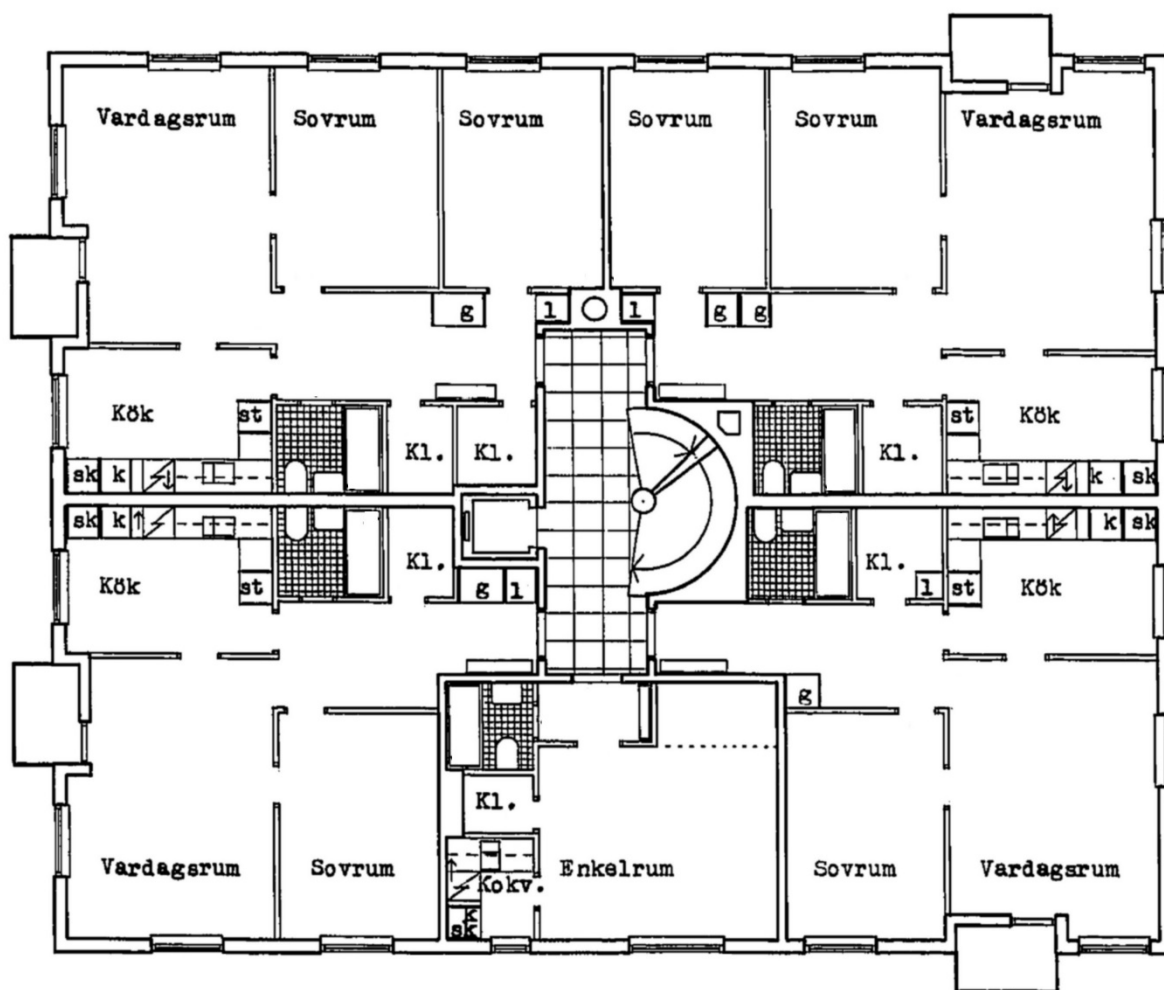
Bilaga 1-2



Entréplan



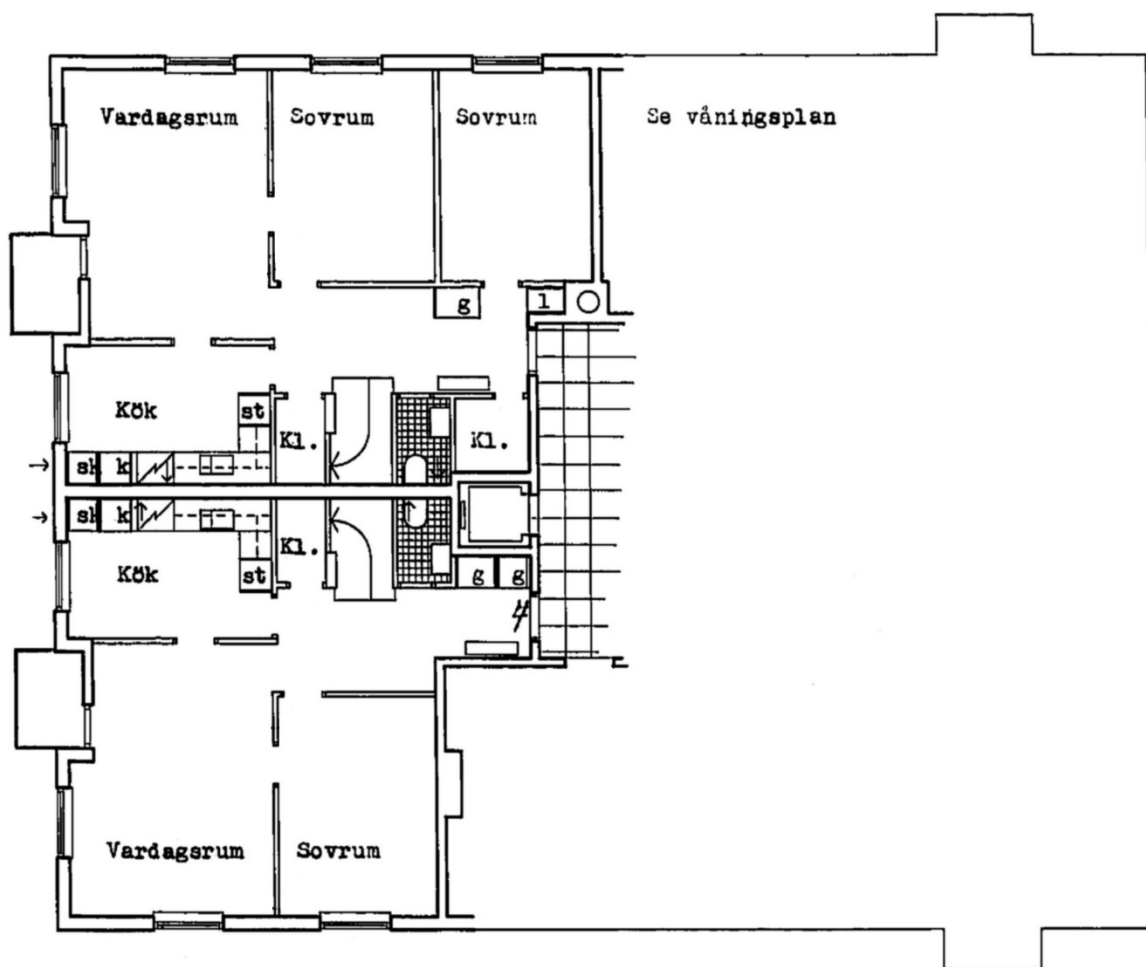
Bilaga 1-3



Plan 2-6, samt lgh 1701, 1702, 1705 på plan 7



Bilaga 1-4

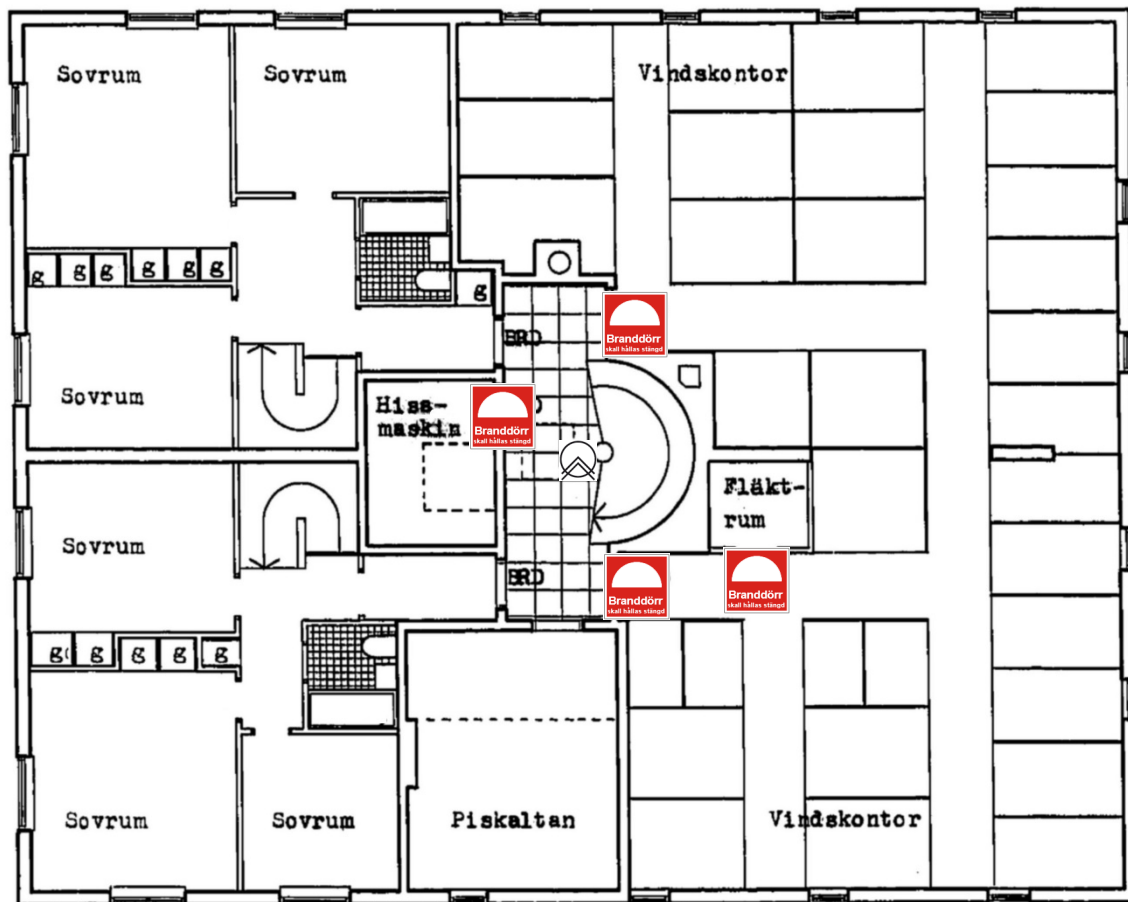


Plan 6 tr.

Plan 7, lgh 1703 och 1704



Bilaga 1-5



Vindsplan

Plan 8



Bilaga 2-1: Checklista för rond

Vind:

Inga lösa föremål i gångarna
Branddörrar (2st)

Fläktrum:

Branddörr

Maskinrum:

Ordning
Trassel förvaras i därför avsedd plåtlåda
Branddörr

Trapphus:

Inga lösa föremål (t. ex. mattor)
Trasiga brevkast
Nödbelysning

Entréplan:

Inga lösa föremål
Branddörrar (pannrum, tvättstugekorridor, källare)
Brandsläckare (pannrummet)
Röklucka (kontrollmärke)

Källare:

Inga lösa föremål
Dörrar till skyddsrum (inre och yttre)
Nödbelysning

